

Un ciclo diverso

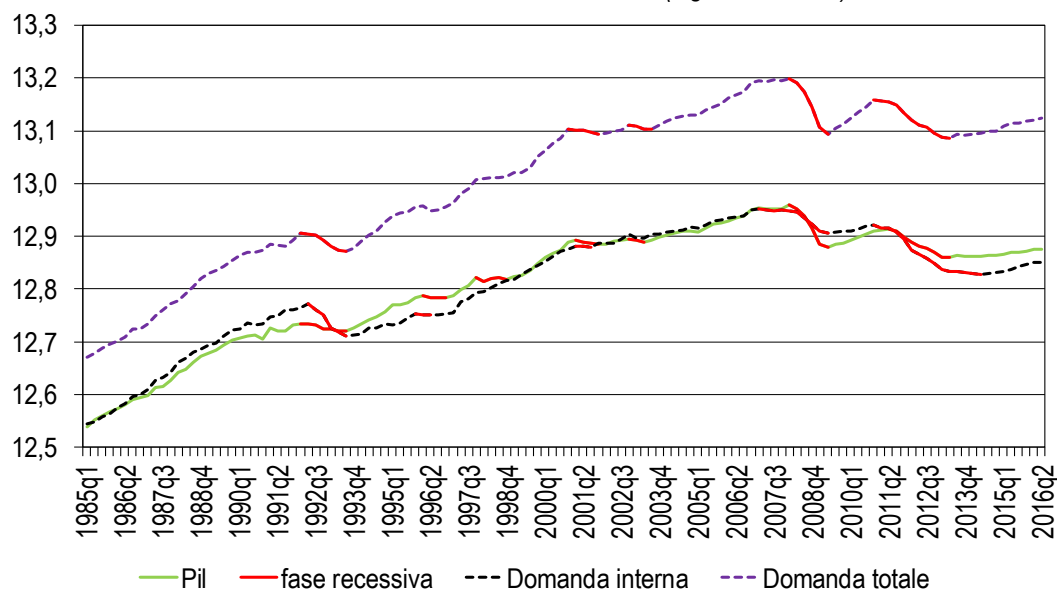
L'Istat ha recentemente diffuso una revisione dei conti nazionali per gli anni 2013-2015. In questa nota presentiamo l'impatto di tale revisione sulla datazione e le caratteristiche del ciclo dell'economia italiana. I risultati principali riguardano la datazione del ciclo del Pil e l'entità della ripresa del prodotto, della domanda interna e dalla domanda totale. La recessione risulta ora essersi esaurita già a metà del 2013, mentre il ciclo della domanda interna conserva la precedente datazione, ma esibisce un passo più rapido.

Quando applicate alle nuove serie di Contabilità nazionale, le metodologie di datazione ciclica da noi utilizzate¹ riducono l'ultima fase recessiva a 8 trimestri (dal 2011:II al 2013:II); nel confronto storico questa recessione rimane comunque la più lunga per durata e la seconda per profondità (grafico 1 e tavola 1). Dal momento che la caduta cumulata del prodotto registra una variazione marginale di due decimi di punto (da -5,6 a -5,4%), la velocità della caduta appare inoltre maggiore (di tre decimi di punto nel valore medio trimestrale, da -0,4 a -0,7).

Scopriamo di contro che la ripresa corrente si protrae da 12 trimestri, risultando la terza per durata dopo quella del 1985:I-1992:I (29 trimestri) e 2003:III-2008:I (19 trimestri). Analogamente a quanto osservato per la recessione, non si sono verificati importanti cambiamenti nell'entità del recupero del prodotto: la crescita cumulata è stata appena 1,6% in 12 trimestri (1,4% secondo la stima precedente). Più ancora di quanto non si rilevasse con le vecchie serie, la ripresa attuale è la più lenta nel confronto storico, con un'inclinazione di 0,1 (grafico 2).

¹ Vedi Rapporto CER Aggiornamenti "Una cronologia del ciclo economico", 5 luglio 2016 e Rapporto CER 2/2016, capitolo 4 "Il ciclo economico in Italia".

Grafico 1. Il ciclo dell'economia italiana (logaritmo del Pil)



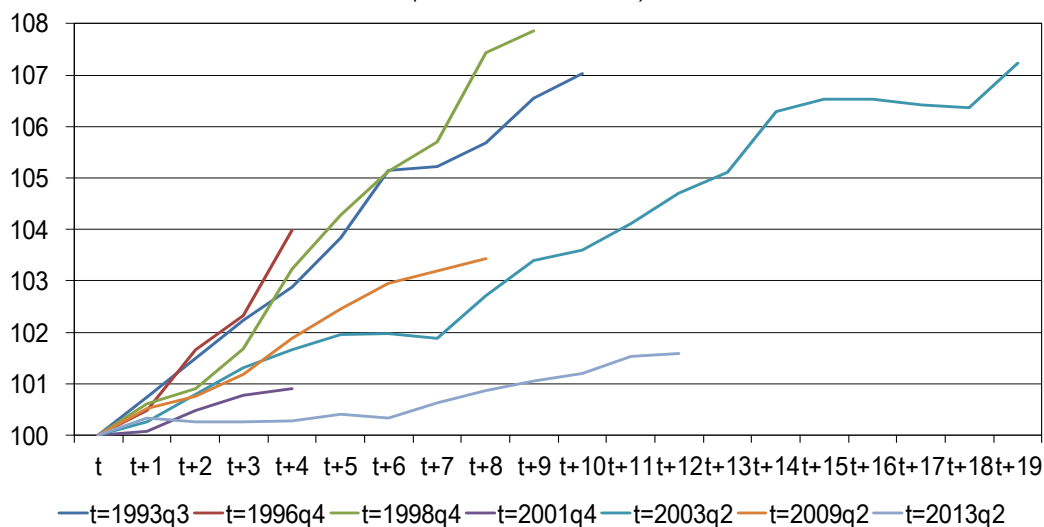
Fonte: elaborazioni Cer su dati Istat.

Tavola 1. Cronologia e caratteristiche del ciclo del Pil

		Durata		Ampiezza		Steepness		
		mar-16	set-16	mar-16	set-16	mar-16	set-16	
Picco	1992q1		29		19,5		0,7	
Gola	1993q3		6		-1,5		-0,3	
Picco	1996q1		10		6,8		0,7	
Gola	1996q4		3		-0,4		-0,1	
Picco	1997q4		4		3,9		1,0	
Gola	1998q4		4		-0,5		-0,1	
Picco	2001q1		9		7,6		0,8	
Gola	2001q4		3		-0,8		-0,3	
Picco	2002q4		4		0,9		0,2	
Gola	2003q2		2		-0,5		-0,2	
Picco	2008q1		19		7,0		0,4	
Gola	2009q2		5		-7,9		-1,6	
Picco	2011q2		8		3,4		0,4	
Gola	2014q4	2013q2	14	8	-5,6	-5,4	-0,4	-0,7
	2016q2		6	12	1,4	1,6	0,2	0,1

Fonte: elaborazioni Cer su dati Istat.

Grafico 2. Crescita cumulata del Pil nelle fasi di espansione
(numero indice, t=100)



Fonte: elaborazioni Cer su dati Istat.

Con riferimento alla domanda interna al netto delle scorte, non si osservano invece modifiche nella datazione del ciclo, ma in questo caso risulta più veloce la ripresa con un'inclinazione di 0,3 (0,2 della stima precedente) (tavola 2). Il risultato discende dalla maggiore crescita cumulata: in 8 trimestri la domanda interna ha recuperato già il 2,3%, tanto che l'attuale recupero non risulta più essere il più debole nella prospettiva storica, posizione che viene ora attribuita alla fase espansiva del 2009:II-2010:IV.

Risultati analoghi si osservano anche per la domanda totale² la cui datazione del ciclo è rimasta invariata e che ora appare sincronizzata con il ciclo del Pil. La crescita cumulata durante l'ultima fase di recupero ammonta a 3,8 per cento in 12 trimestri (2,9% in 11 trimestri della stima precedente) (tavola 3). Nonostante il recupero più veloce l'attuale fase di ripresa della domanda totale rimane la più debole nel confronto storico.

² La domanda totale è definita come la somma del Pil e delle importazioni.

Tavola 2. Cronologia e caratteristiche del ciclo della domanda interna

		Durata		Ampiezza		Steepness			
		mar-16	set-16	mar-16	set-16	mar-16	set-16		
Picco	1992q2			30		22,8		0,8	
Gola	1993q3			5		-6,0		-1,2	
Picco	1995q4			10		4,1		0,4	
Gola	1996q2			2		-0,2		-0,1	
Picco	2001q1			19		13,0		0,7	
Gola	2001q3			2		-0,2		-0,1	
Picco	2007q1			22		7,2		0,3	
Gola	2009q2			9		-4,4		-0,5	
Picco	2010q4			5		1,2		0,2	
Gola	2014q2			14		-9,1		-0,7	
	2016q1	2016q2		7	8	1,5	2,3	0,2	0,3

Fonte: elaborazioni Cer su dati Istat.

Tavola 3. Domanda totale

		Durata		Ampiezza		Steepness			
		mar-16	set-16	mar-16	set-16	mar-16	set-16		
Picco	1992q1			29		23,6		0,8	
Gola	1993q3			6		-3,5		-0,6	
Picco	2000q4			29		23,2		0,8	
Gola	2001q4			4		-0,9		-0,2	
Picco	2002q4			4		1,8		0,4	
Gola	2003q3			3		-0,9		-0,3	
Picco	2008q1			18		9,6		0,5	
Gola	2009q2			5		-10,5		-2,1	
Picco	2010q4			6		6,4		1,1	
Gola	2013q2			10		-7,2		-0,7	
	2016q1	2016q2		11	12	2,9	3,8	0,26	0,32

Fonte: elaborazioni Cer su dati Istat.

Questa pubblicazione è stata curata da Petya Garalova, p.garalova@centroeuroparicerche.it