

# RAPPORTO CER-CUPLA 2014

## Politiche fiscali, indicizzazione e progressivo impoverimento delle pensioni

---

**Presentazione di Sergio Ginebri**

**Co-autori: Laura Dragosei, Eleonora Porreca**

Roma, 24 settembre 2014



---

# Obiettivi

- ❑ Ricostruzione del meccanismo di perequazione delle pensioni dal 1995
  - ❑ Descrizione dell'andamento del potere di acquisto delle pensioni nello stesso periodo
  - ❑ Ricostruzione dell'evoluzione del prelievo fiscale nello stesso periodo, evidenziando il ruolo del fiscal drag
  - ❑ Comparazione tra andamento delle pensioni basse e soglie di povertà
-

# Ricostruzione della normativa

Tavola 1.1 - Aliquote di perequazione automatica per fasce di importo

	1996	1997	1998	1999	2000	2001	2002	2003	2004	2005	2006	2007	2008	2009	2010	2011	2012	2013
<= 2 volte il trattamento minimo	1	1	1	1	1	1	1	1	1	1	1	1	1	1	1	1	1	1
<= 3 volte il trattamento minimo	0,9	0,9	0,9	1	1	1	1	1	1	1	1	1	1	1	1	1	1	1
<= 5 volte il trattamento minimo	0,75	0,75	0,75	1	1	0,9	0,9	0,9	0,9	0,9	0,9	0,9	1	1	1	0,9	0	0
<= 8 volte il trattamento minimo	0,75	0,75	0	0,3	0,3	0,75	0,75	0,75	0,75	0,75	0,75	0,75	0,75	0,75	0,75	0,75	0	0
altrimenti	0,75	0,75	0	0	0	0,75	0,75	0,75	0,75	0,75	0,75	0,75	0	0,75	0,75	0,75	0	0

# Ricostruzione della normativa

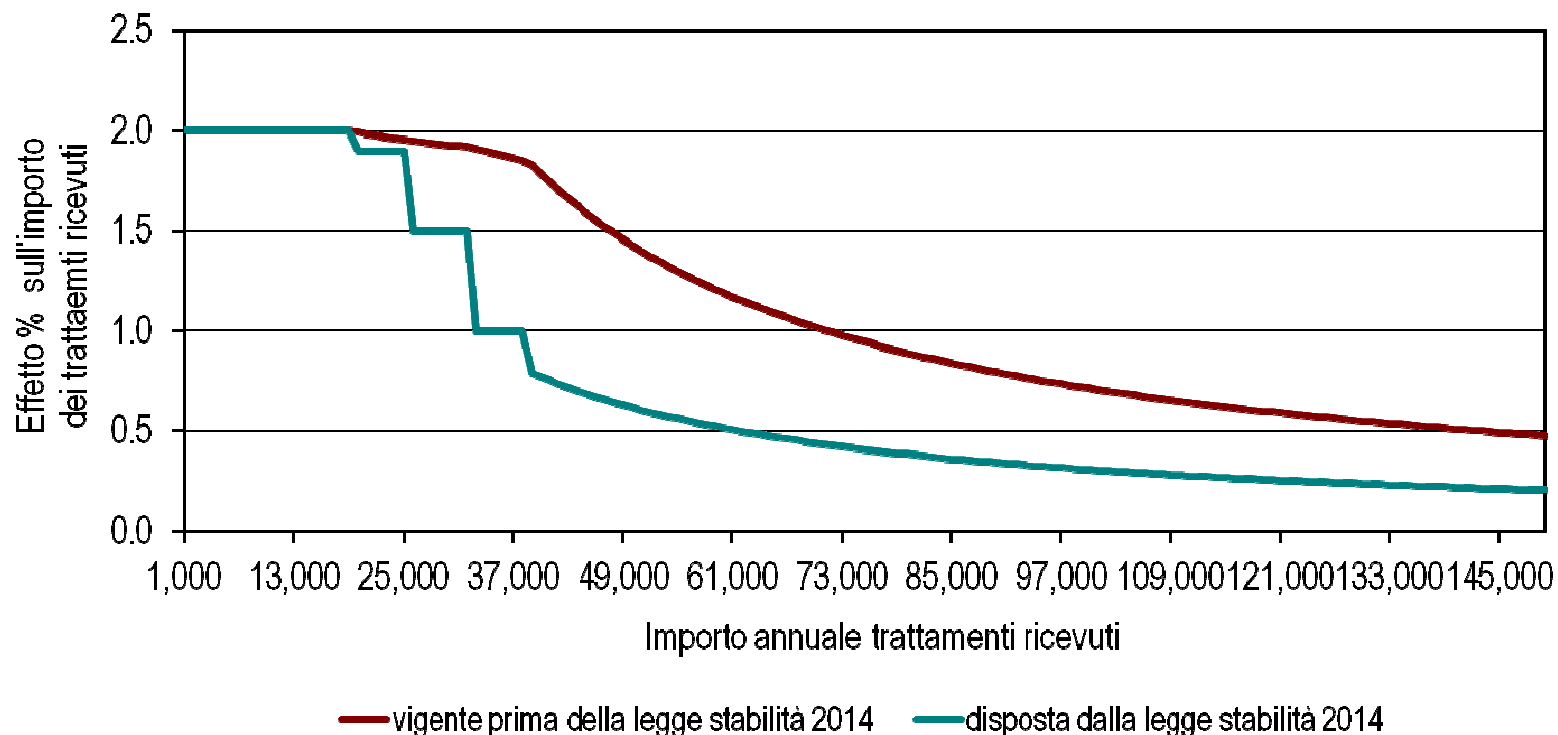
Tavola 1.2 – Confronto regole indicizzazione pre e post legge di stabilità per il 2014

PRE LEGGE STABILITA'		POST LEGGE STABILITA'	
FASCE DI IMPORTO	% DI INDICIZZAZIONE	IMPORTO COMPLESSIVO	% DI INDICIZZAZIONE
Fino a 3 v minimo INPS	100%	Fino a 3 v minimo INPS	100%
Da 3 a 5 v minimo INPS	90%	Da 3 a 4 v minimo INPS	95%
Da 5 a 6 v minimo	75%	Da 4 a 5 v minimo INPS	75%
Oltre 6 v minimo INPS (**)	0%	Oltre 5 v minimo INPS	50%
		Oltre 6 v minimo INPS (*)	40%
		Fascia oltre 6 v minimo INPS (**)	0%

(\*) 45% nel 2015-6. (\*\*) Solo per il 2014.

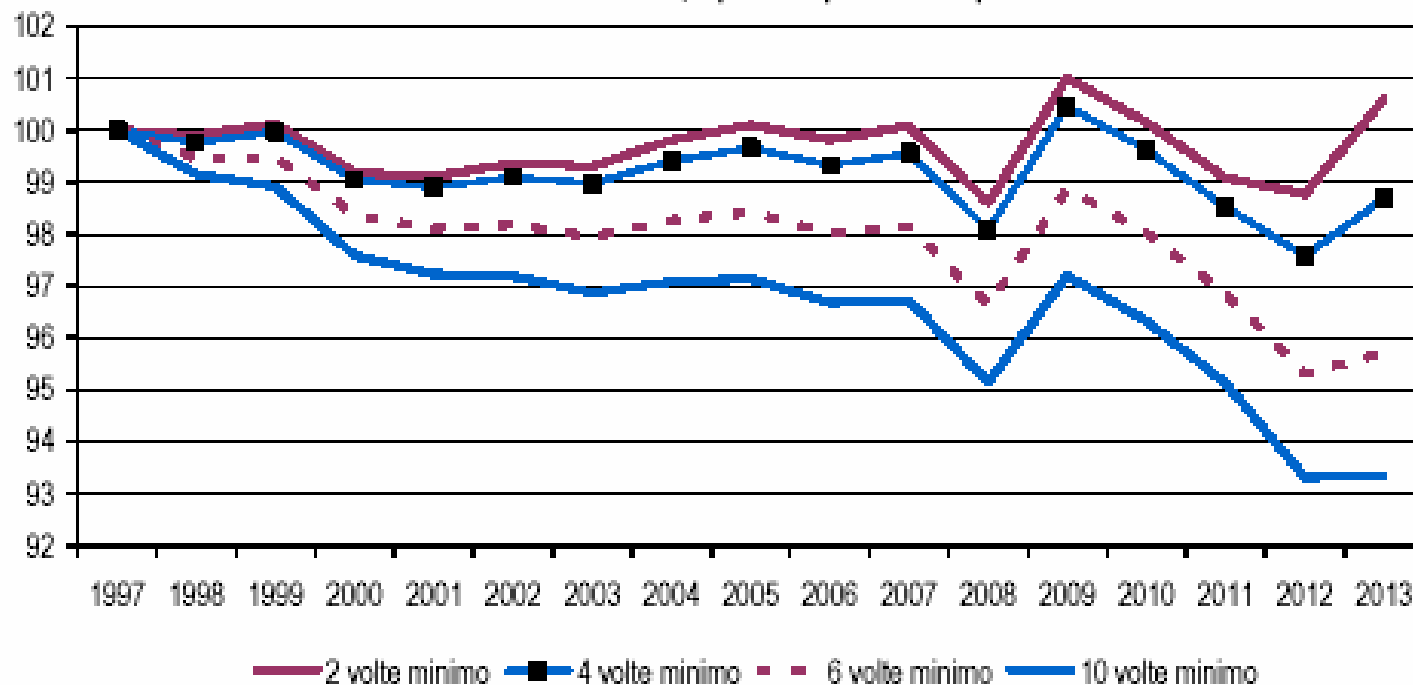
# Ricostruzione della normativa

**Grafico 1.1 - Indicizzazione effettiva nel 2014 disposta dalla legge 147/2013  
per importo annuale dei trattamenti ricevuti**  
*(ipotesi di tasso di perequazione del 2 per cento)*



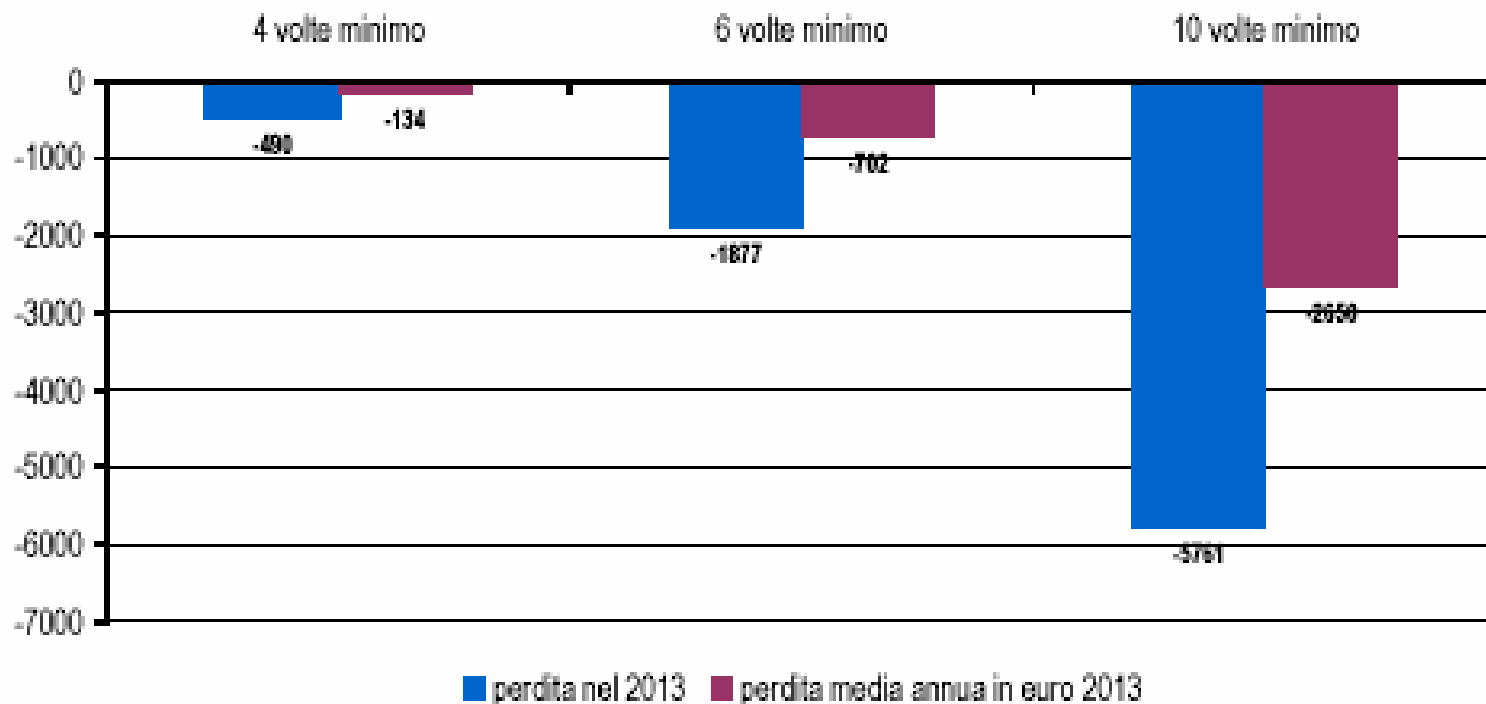
# Potere di acquisto: importi lordi

Grafico 2.1 - Perequazione automatica per importi al lordo della tassazione  
numeri indici 1997=100, a parità di potere di acquisto



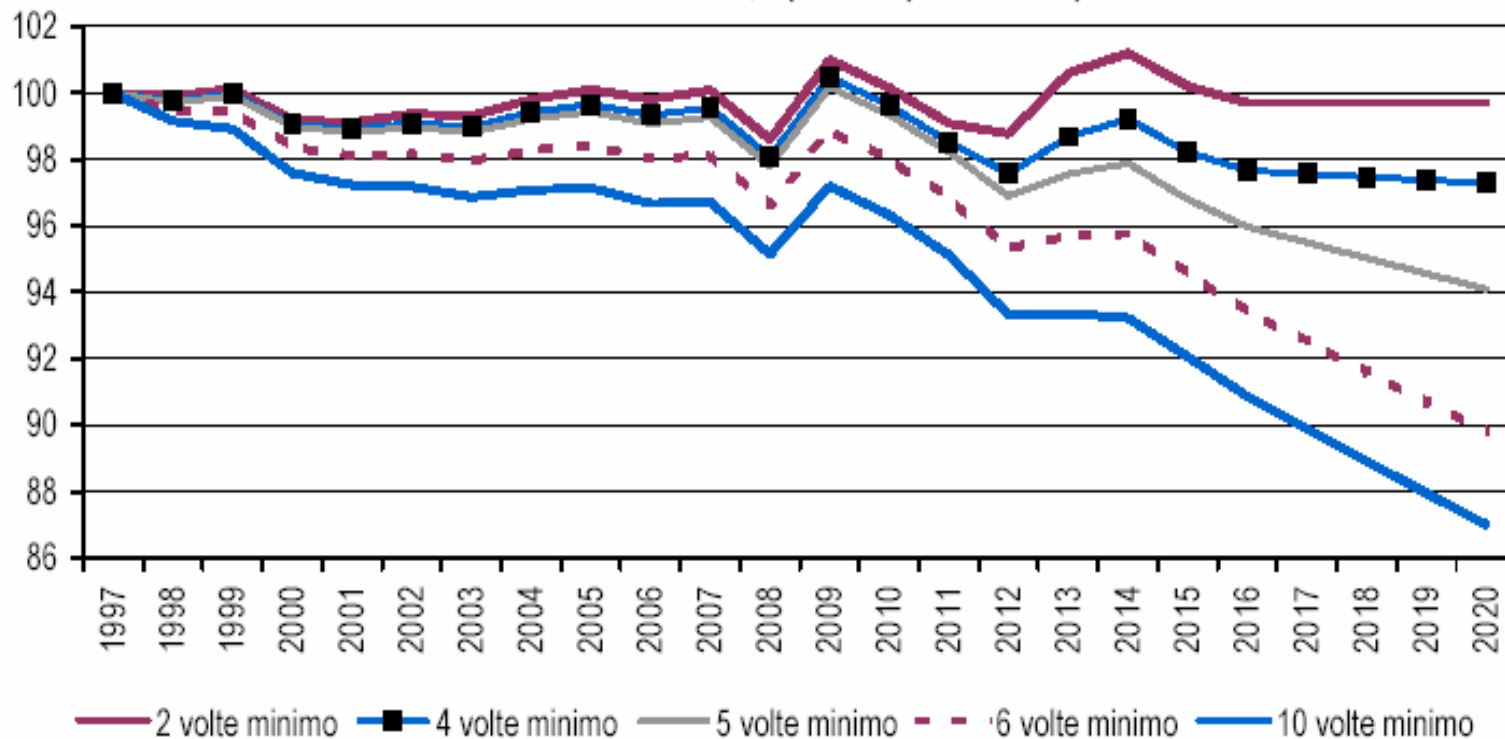
# Perdita lorda di potere di acquisto

Grafico 2.3 - Perdita di potere di acquisto delle pensioni al lordo della tassazione euro 2013, 1997-2013, in rapporto ad una situazione di piena indicizzazione



# Perdita lorda di potere di acquisto

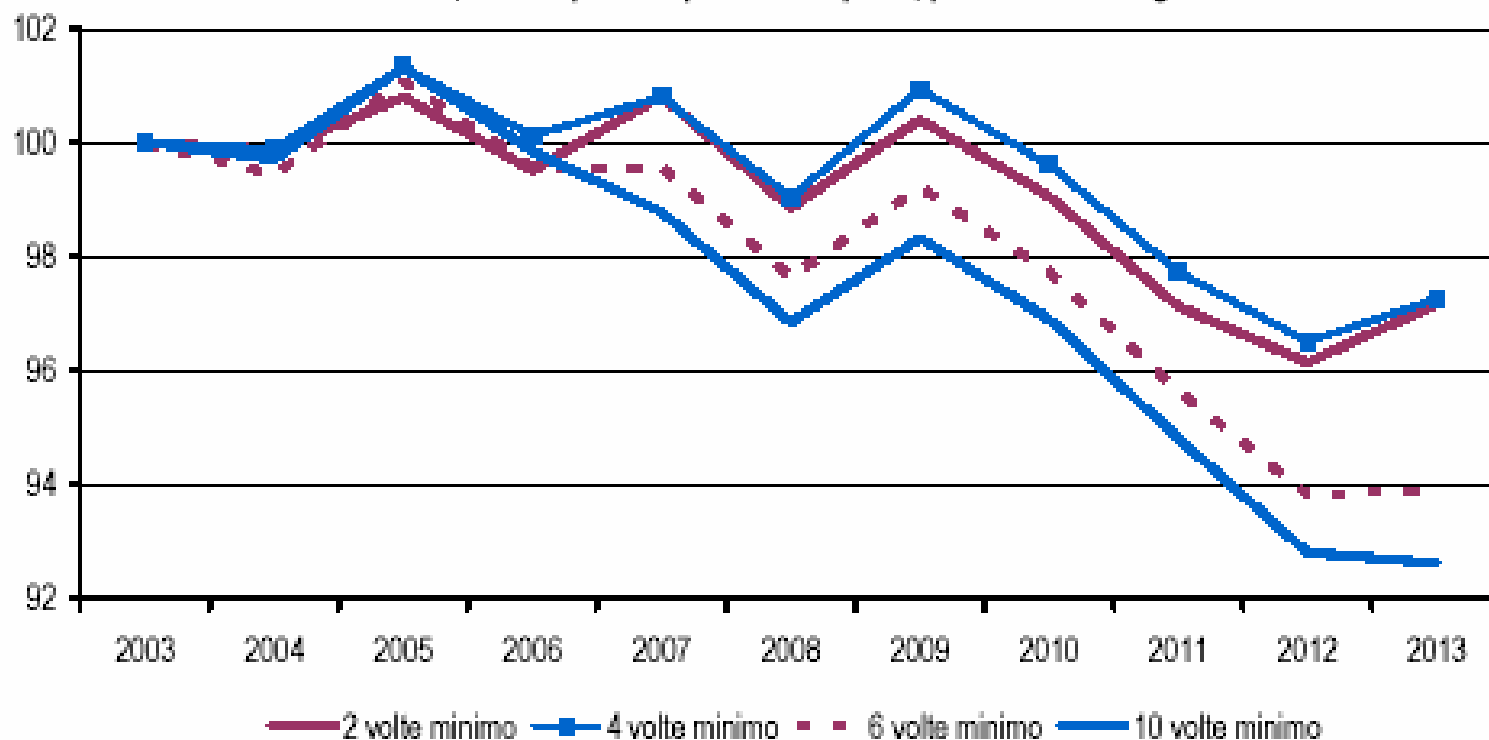
Perequazione automatica per importi al lordo della tassazione  
numeri indici 1997=100, a parità di potere di acquisto





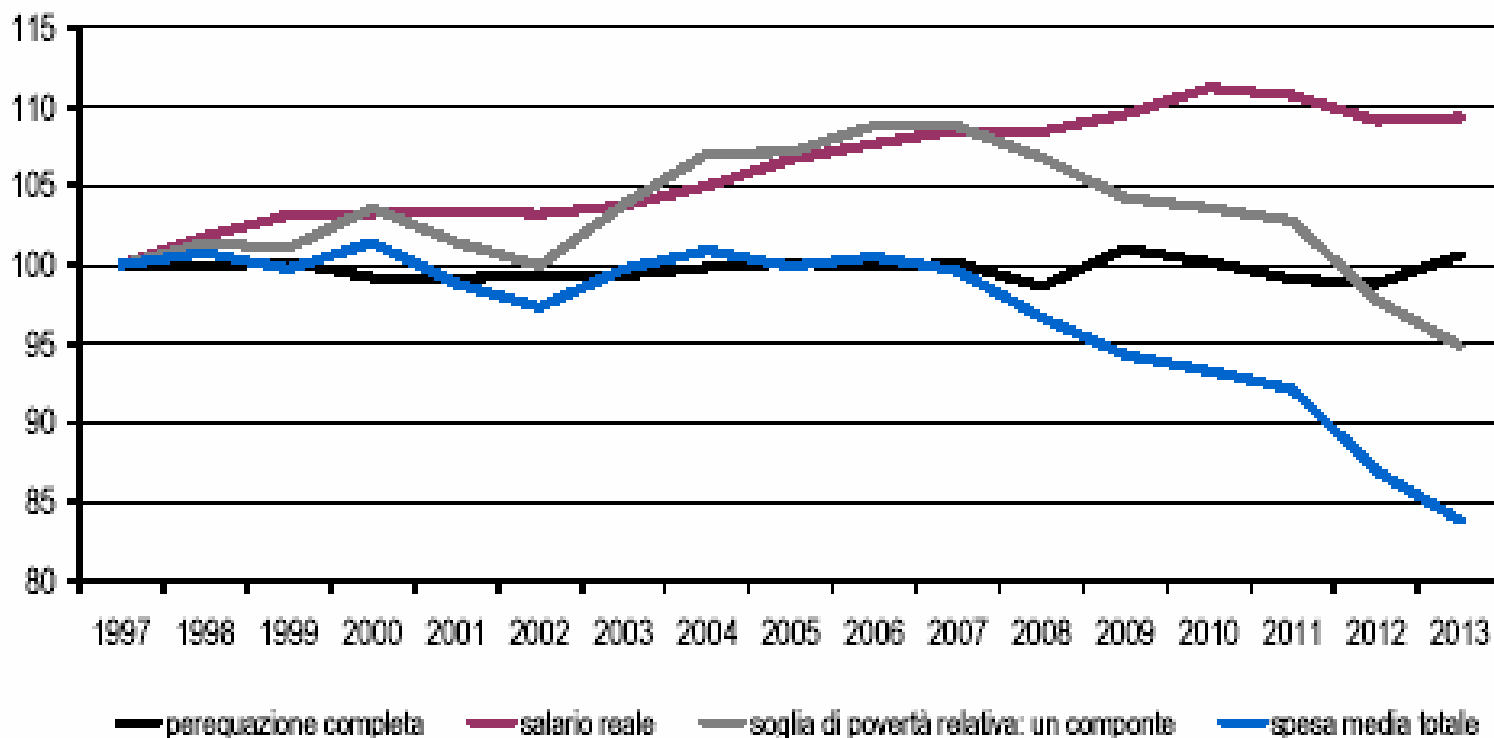
# Potere di acquisto: importi netti

Grafico 2.4 - Perequazione per importi al netto della tassazione diretta  
2003=100, valori a parità di potere di acquisto, pensionato coniugato



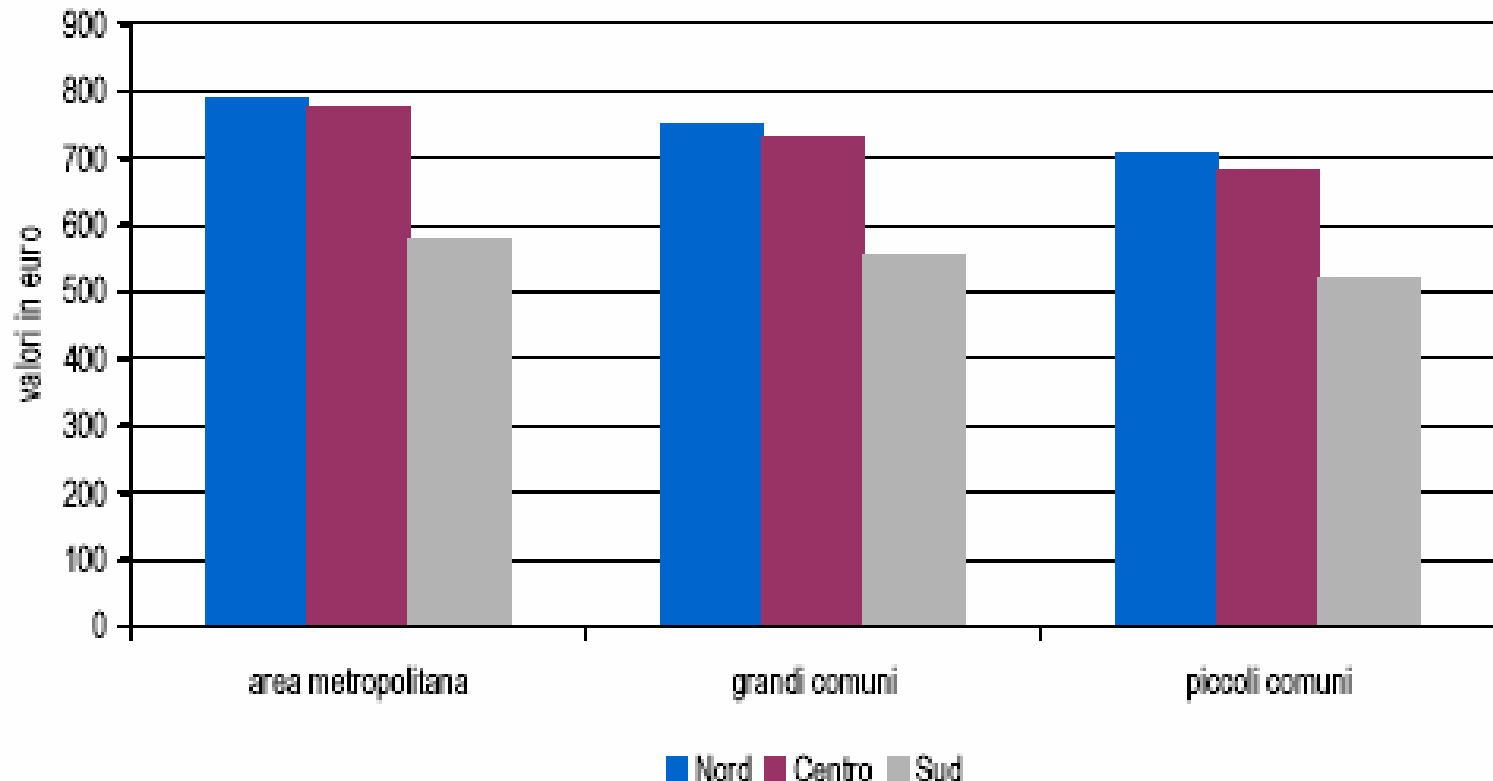
# Pensioni e soglia povertà relativa

Grafico 2.7 - Andamento della soglia di povertà relativa  
numeri indici 1997=100, valori a parità di potere di acquisto



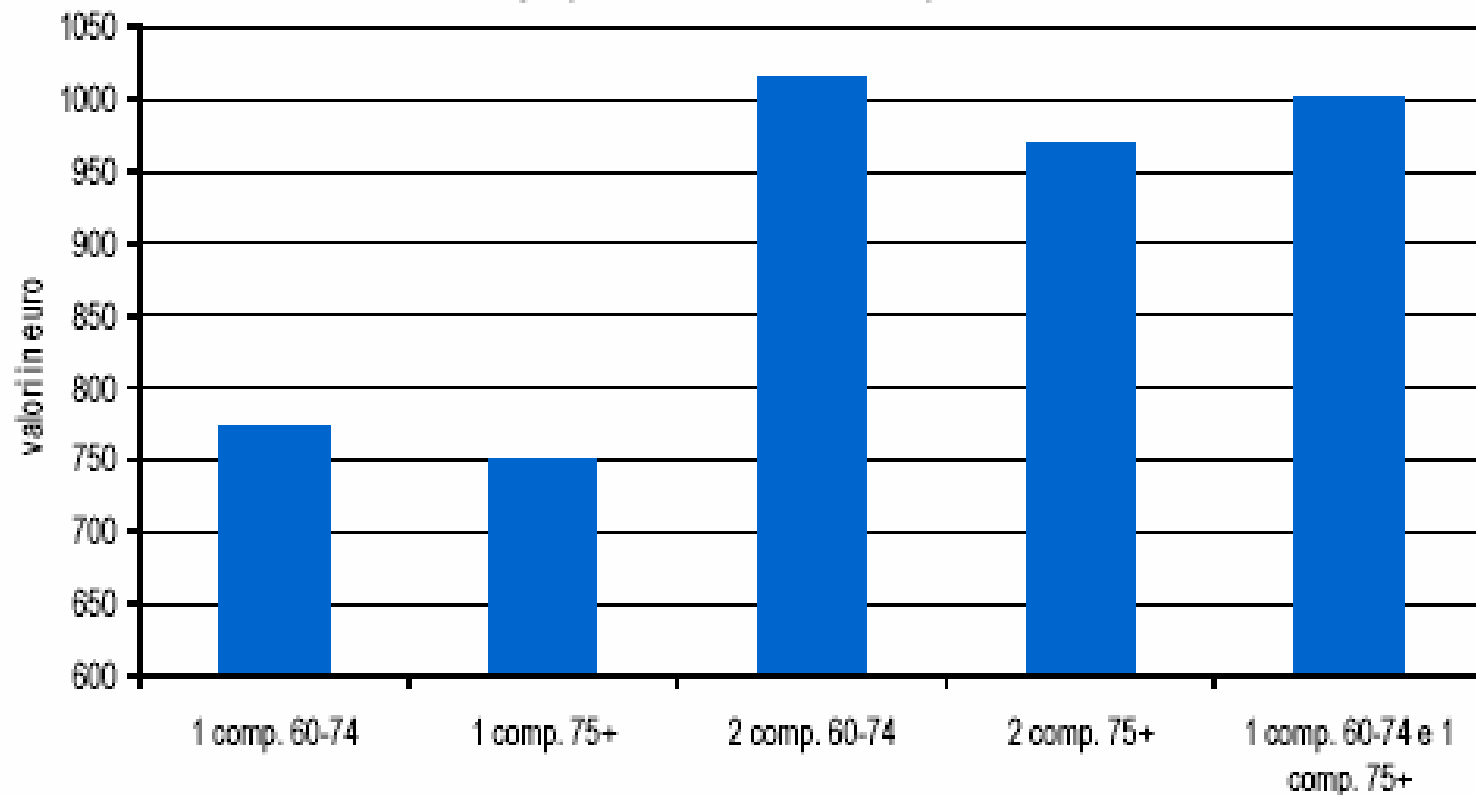
# Soglia di povertà assoluta

Grafico 2.8 - Soglia povertà assoluta: 1 componente di anni 60-74



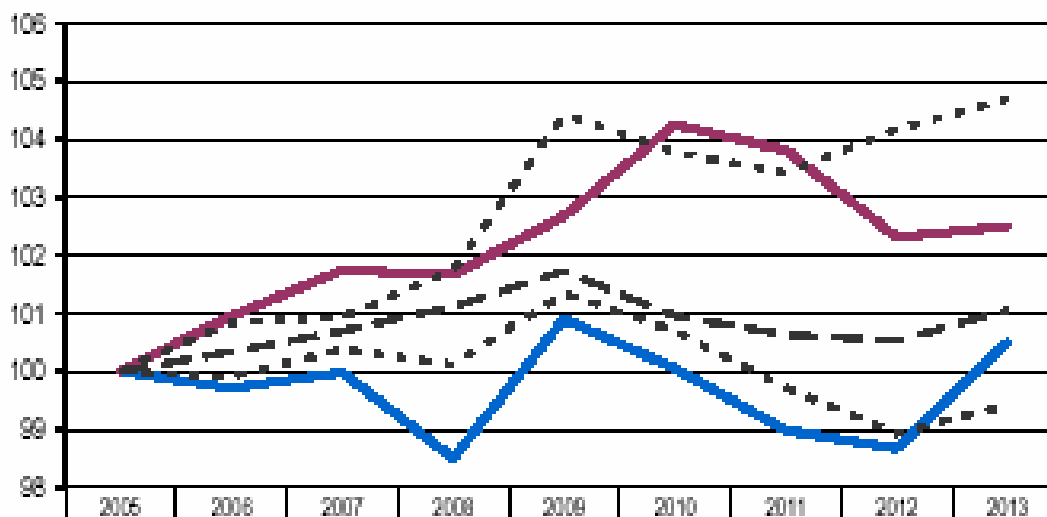
# Soglia di povertà assoluta

Grafico 2.9 - Soglie povertà assoluta: area metropolitana del centro



# Pensioni e soglie povertà assoluta

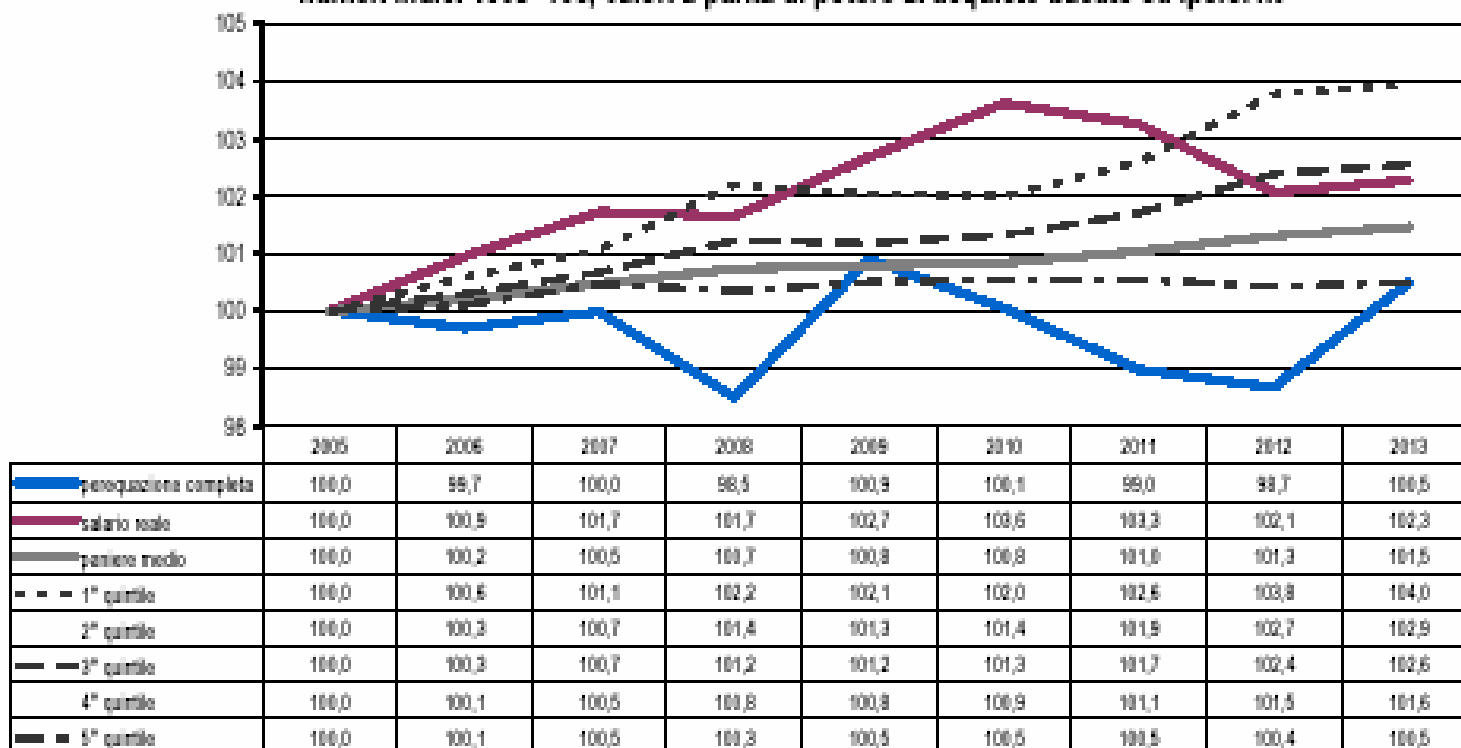
Grafico 2.10 - Andamento delle soglie di povertà assoluta  
numeri indici 1997=100, valori a parità di potere di acquisto



— perequazione completa	100,0	99,7	100,0	98,5	100,9	100,1	99,0	98,7	100,5
— salario reale	100,0	100,9	101,7	101,7	102,7	104,3	103,8	102,3	102,5
- - un componente 64-74, area metropolitana, nord	100,0	100,3	100,7	101,1	101,7	101,0	100,8	100,5	101,1
. . un componente 64-74, area metropolitana, centro	100,0	100,8	100,9	101,7	104,4	103,8	103,4	104,2	104,7
- . un componente 64-74, area metropolitana, sud	100,0	99,9	100,4	100,1	101,3	100,7	99,7	98,9	99,4

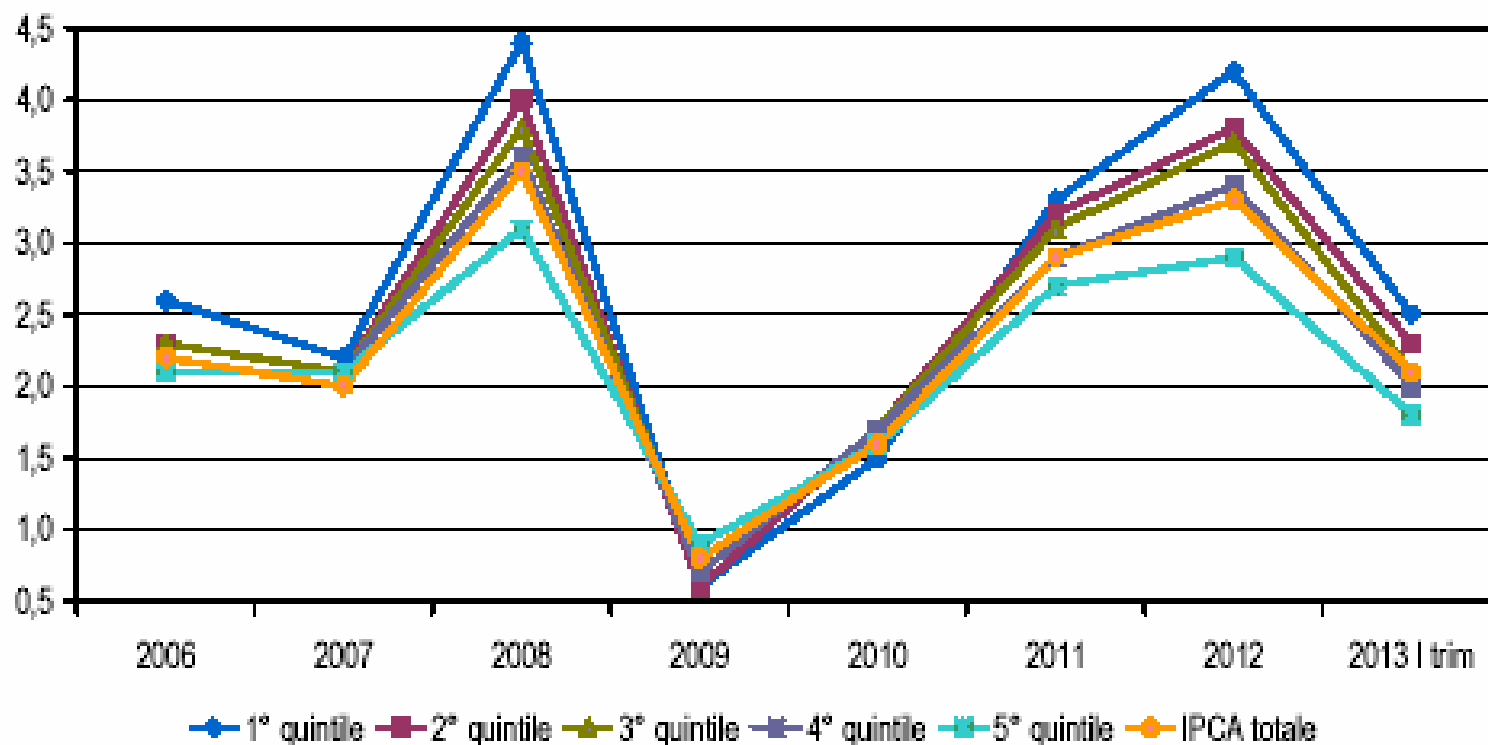
# Pensioni e panieri per quintile

Grafico 2.11 - Panieri di consumo per classi di spesa delle famiglie  
 numeri indici 1995=100, valori a parità di potere di acquisto basato su Ipcfoi nt



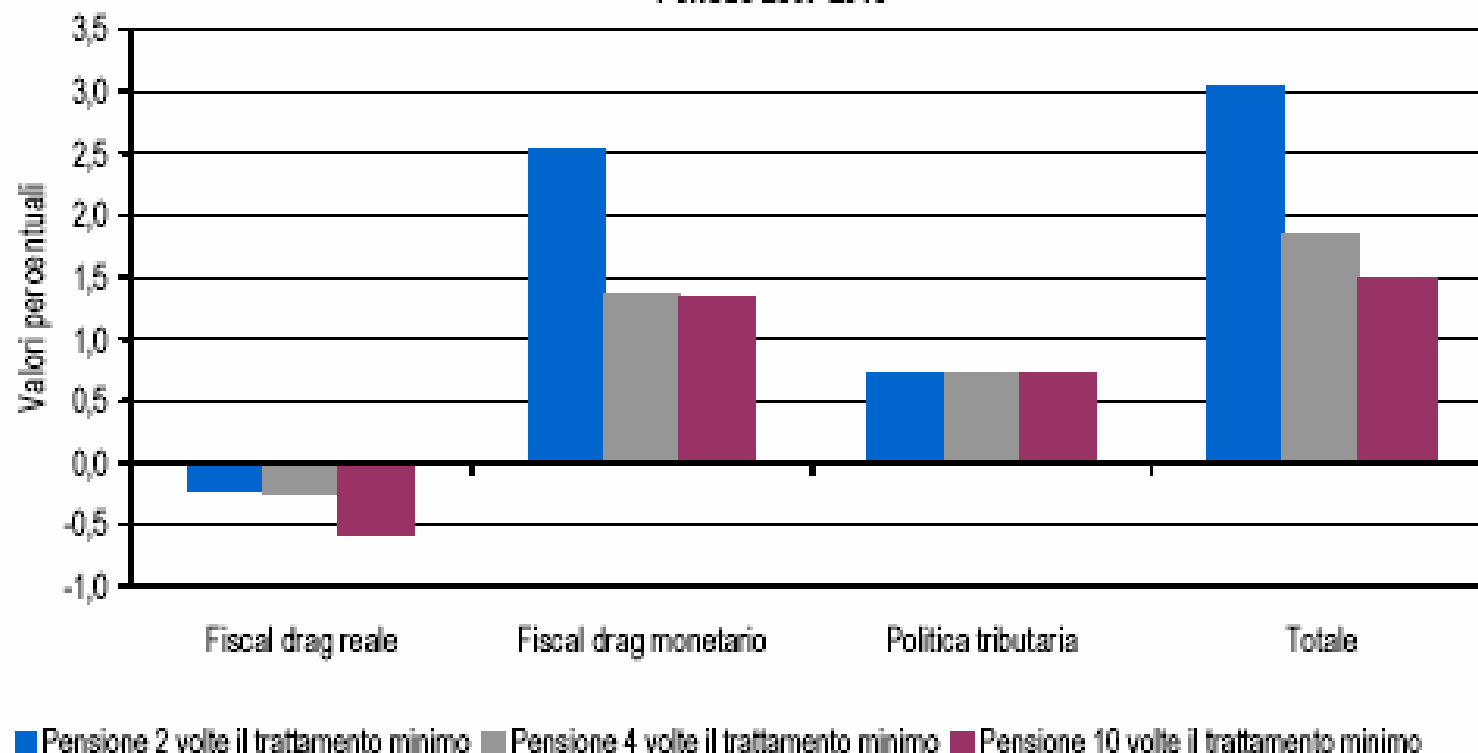
# Pensioni e panieri per quintile

Grafico 2.12 - Indice dei prezzi al consumo IPCA per classi di spesa  
Anni 2006-2013, variazioni % annue



# Decomposizione prelievo fiscale

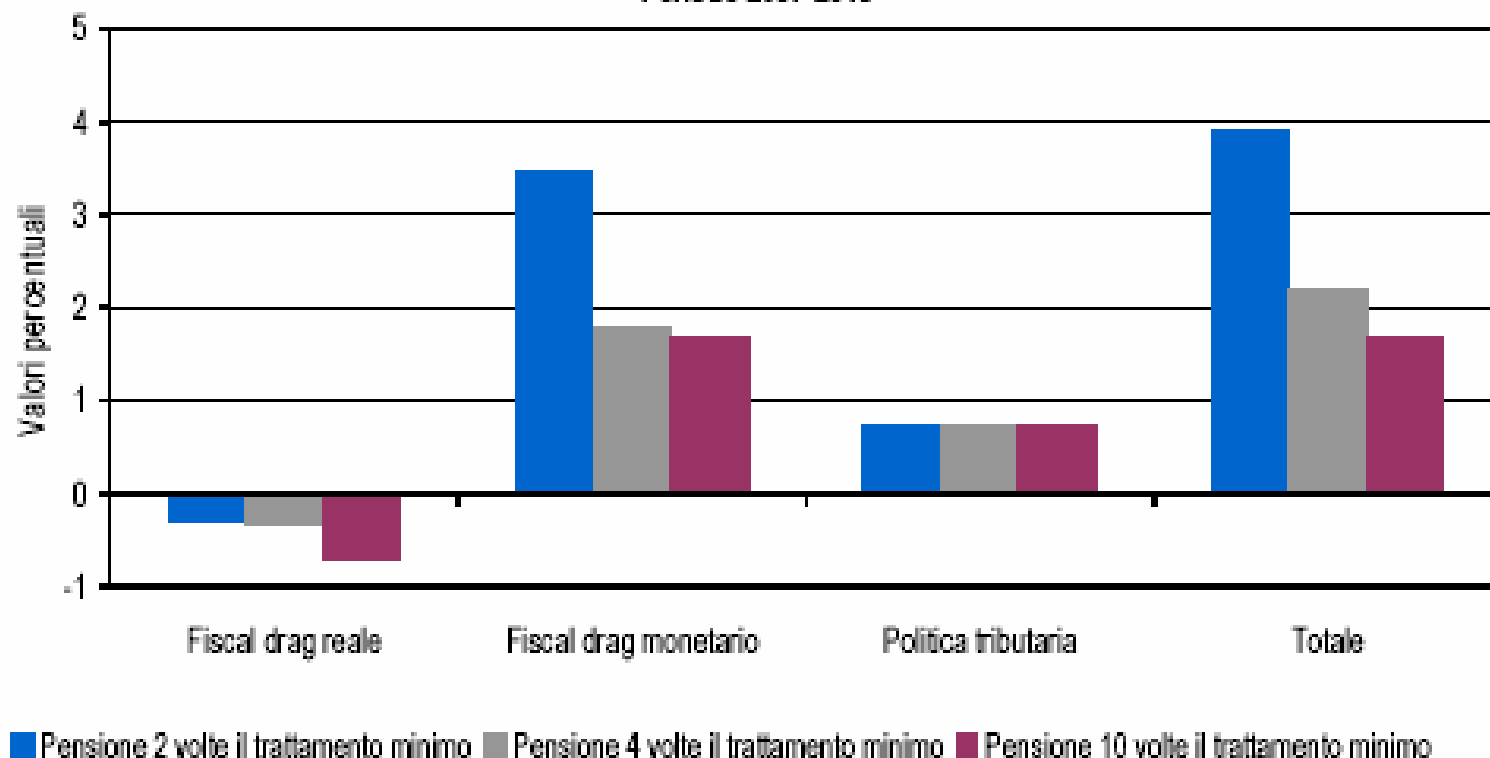
Grafico 3.5 - Fattori di variazione del prelievo totale sul pensionato "single"  
Periodo 2007-2013





# Decomposizione prelievo fiscale

Grafico 3.6 - Fattori di variazione del prelievo totale sul pensionato "coniugato"  
Periodo 2007-2013



# Fiscal drag 2007-2013

Tavola 3.3. - Imposta aggiuntiva dovuta al fiscal drag monetario: 2007-2011  
(euro totale periodo)

	"Single"	"Coniugato"
Pensione 2 volte il trattamento minimo	326,2	445,1
Pensione 4 volte il trattamento minimo	342,2	443,7
Pensione 10 volte il trattamento minimo	772,0	971,1